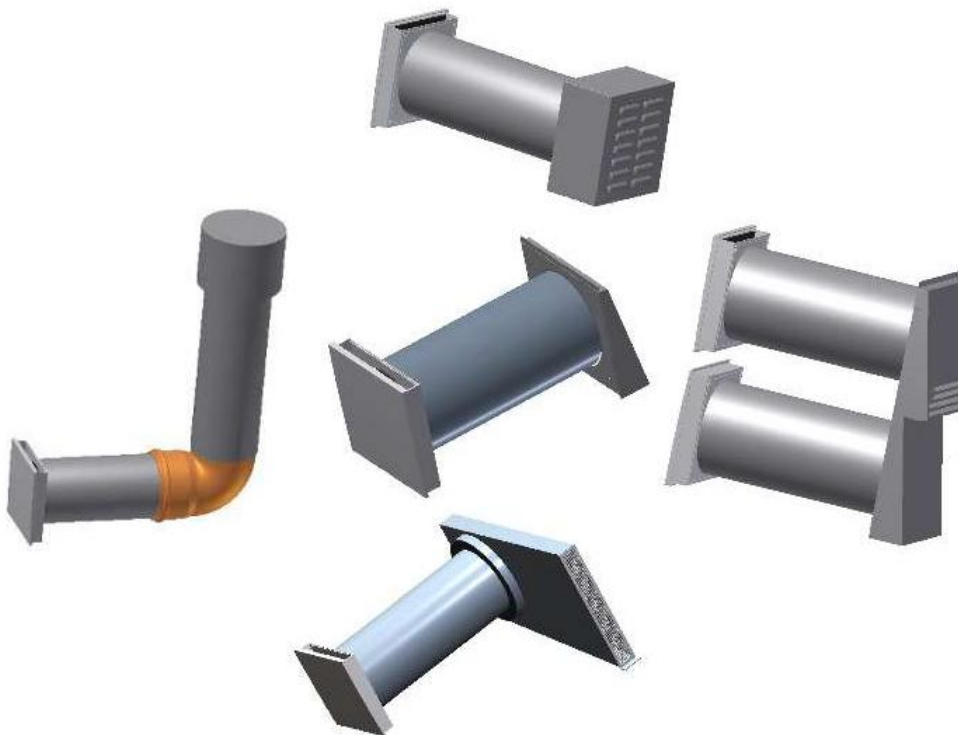


Bedienungsanleitung

SEVi 160 - Reihe

(Intelligentes Lüftersystem mit Wärmerückgewinnung)



Produktion:

SEVentilation GmbH

E.-Thälmann-Str. 12

D-07768 Kahla

Telefon: 036424 – 76 74 72 Fax: 036424 – 76 74 71 E-Mail: info@seventilation.de

Stand: 04/2014

innovativ... ökologisch... hocheffizient



Hinweise

Erklärung der in dieser Anleitung verwendeten sicherheitsrelevanten Symbole und Begriffe:



Gefahr: bezeichnet eine Gefährdung mit einem hohen Risikograd, die, wenn sie nicht vermieden wird, den Tod oder schwere Verletzungen zur Folge hat.



Warnung: bezeichnet eine Gefährdung mit einem mittleren Risikograd, die, wenn sie nicht vermieden wird, den Tod oder schwere Verletzungen zur Folge haben kann.



Vorsicht: bezeichnet eine Gefährdung mit einem niedrigen Risikograd, die, wenn sie nicht vermieden wird, eine geringfügige oder mäßige Verletzungen zur Folge haben kann.



Hinweis : Nichteinhalten der Anweisung oder Anleitung kann die Beschädigung oder die nicht ordnungsgemäße Funktion des Gerätes zur Folge haben

Fachpersonal im Sinne dieser Anleitung sind Personen, welche die entsprechende fachliche Ausbildung gemäß den durchzuführenden Tätigkeiten (z.B. Elektroinstallation, Heizungs- und Lüftungsbau) sowie Kenntnisse der einschlägigen Normen und Vorschriften besitzen.

Entsorgen Sie die Verpackung sortenrein! Wenn Sie sich vom System trennen möchten, entsorgen Sie es zu den aktuellen Bestimmungen! Auskunft erteilt die kommunale Stelle!



innovativ... ökologisch... hocheffizient



Inhaltsverzeichnis

1. Allgemeines zur Bedienungsanleitung.....	4
Produktbeschreibung und Gebrauchshinweise.....	4
2. Bedienung.....	6
3. Wartung und Service.....	7
3.1 Wartungsintervalle.....	7
3.2 Wartungsanleitung.....	8
Austausch der Staub- oder Pollenfilter.....	8
Entnahme des Wärmespeichers und des Ventilators.....	9
3.3 Fehlerdiagnose.....	10

innovativ... ökologisch... hocheffizient



1. Allgemeines zur Montageanleitung

Prüfen Sie die Ware unmittelbar nach dem Empfang auf Vollständigkeit (siehe Lieferschein) und Transportschäden! Die Lagerung soll sicher und trocken erfolgen!

! Beachten Sie die Hinweise in dieser Bedienungsanleitung!

Bitte beachten Sie bei Planung, Einbau und Betrieb die **Zulassungsbestimmungen** und die geltenden **Bauvorschriften**, die **Feuerschutzverordnung** und **Unfallverhütungsvorschriften** der Berufsgenossenschaft. Einzelheiten müssen während der Planung des Lüftersystems mit dem zuständigen Schornsteinfeger und Bauplaner geklärt werden!

Informieren Sie sich vor dem Einbau bei Ihrem Planer, ob ein RAL - Einbau nötig ist.

Montagearbeiten und Elektroinstallation sind von Fachpersonal durchzuführen!

Verwenden Sie das Lüftersystem nur entsprechend der Einsatzfälle, die in dieser Dokumentation beschrieben sind und nur in Verbindung mit den Komponenten, die von der Fa. SEVentilation empfohlen, zugelassen und in dieser Dokumentation genannt sind.

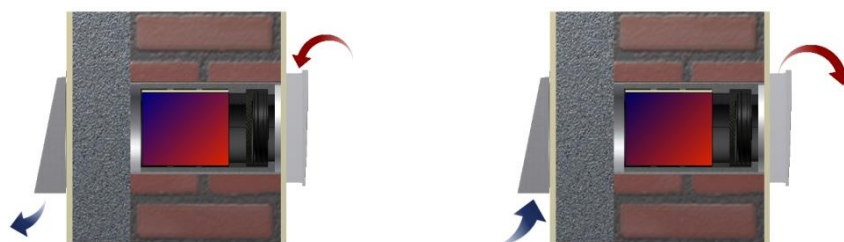
Änderungen oder Umbauten am Lüftersystem sind nicht zulässig. Der einwandfreie und sichere Betrieb des Lüftersystems setzt sachgemäßen Transport, sachgemäße Lagerung und Montage sowie sorgfältige Bedienung und Instandhaltung voraus. Diese Dokumentation ist Bestandteil des Lüftersystems und muss ständig verfügbar sein. Beachten Sie alle Sicherheitsbestimmungen, die in dieser Dokumentation aufgeführt sind.

Für Schäden die durch unsachgemäßen Einbau, Anschluss und Gebrauch erfolgen, kann der Hersteller nicht haftbar gemacht werden. Die Gewährleistung erlischt. Es gelten die gesetzlichen Gewährleistungszeiten laut AGB!

Produktbeschreibung und Gebrauchshinweise

Das in unterschiedlichen Varianten erhältliche SEVi 160 Lüftersystem mit Wärmerückgewinnung wird zur kontrollierten Wohnraumlüftung eingesetzt.

Zu einem SEVi 160 Lüftersystem gehören mindestens 2 SEVi 160 Lüfter und eine Steuerung SEC-20. Idealerweise ist eine gerade Anzahl von Geräten zu verbauen (Ausnahme: SEVi 160 DUO).



Prinzip der Wärmerückgewinnung

innovativ... ökologisch... hocheffizient



E-Mail: info@seventilation.de
Web: www.seventilation.de

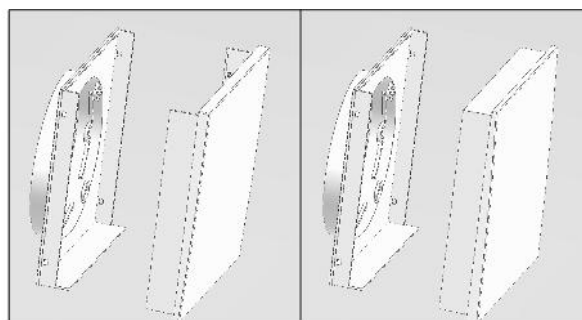
Tel.: + 49 (0) 36424 - 767472
Fax: + 49 (0) 36424 - 767471

Die zu dem Lüftersystem gehörenden Geräte werden im Wärmerückgewinnungsmodus gegenläufig zueinander betrieben. Dies bedeutet, dass im paarweisen Betrieb von jedem Gerät abwechselnd verbrauchte Raumluft nach außen abgeführt und durch Frischluft ersetzt wird, die durch den Wärmespeicher vorgewärmt ist. Die Richtungsänderung am Ventilator erfolgt nach 75 Sekunden. Das Lüftersystem arbeitet mit einer Gleichspannung von 12 V und besteht ausschließlich aus hochwertigen Materialien.

Zusätzlich zum Wärmerückgewinnungsmodus besteht die Möglichkeit der Stoßlüftung (permanente Stoßlüftung auf Lüfterstufe 4), bei der entsprechend der Einbausituation der Lüfter für einen gleichbleibenden Luftstrom in eine Richtung gesorgt wird, um eine Durchlüftung ohne das Öffnen der Fenster zu erreichen (Lärmschutz).

Es wird der ganzjährige Gebrauch des Lüftersystems empfohlen. In den Nichtheizperioden wirkt das Lüftersystem entgegengesetzt. Hier wird der Sommerbetrieb (Stoßlüftung, passive Kühlung) empfohlen, wobei die im Allgemeinen kühlere Temperatur der Innenluft der Morgenstunden analog dem Prinzip der Wärmerückgewinnung im Wohnraum erhalten bleibt.

Bei Nichtbetrieb des Lüftersystems (wichtig während der Heizperiode) ist die Innenblende durch 180° verdrehte Montage des Oberteles der Innenblende zu verschließen, damit beispielsweise bei einem Stromausfall oder bei bestimmten Winterbedingungen keine Wärme unkontrolliert aus dem Gebäude entweichen oder kalte Luft in das Gebäude über das Lüftungsgerät eindringen kann.



Verschluß der Innenblende

! Hinweis:

- Steuerung des Lüftersystems erfolgt immer am Regler
- Betrieb nicht in Räumen mit hohem Staubanfall
- Betrieb nicht in Räumen, in denen zersetzende Gase benutzt werden
- Nicht zur Bauaustrocknung geeignet
- Inbetriebnahme des Lüftersystems erst nach Fertigstellung der Baumaßnahmen
- Verschluß des Lüftersystems während der Baumaßnahmen

innovativ... ökologisch... hocheffizient



E-Mail: info@seventilation.de
Web: www.seventilation.de

Tel.: + 49 (0) 36424 - 767472
Fax: + 49 (0) 36424 - 767471

2. Bedienung

Die Bedienung der Lüftersysteme der SEVi 160-Reihe erfolgt über die Zentralsteuerung SEC-20. Zum Betätigen der gewünschten Tasten werden diese über einen Druck auf die Folientastatur aktiviert. Der Betriebszustand und die gewählte Betriebsart sowie Lüfterstufe wird durch eine blaue LED oben links im jeweiligen Tastenfeld angezeigt.

	1 Gerät Ein/Aus:	Bei der Abschaltung des Gerätes läuft der Ventilator noch eine kurze Zeit nach.
	2 Wahl der Lüfterstufe:	Durch wiederholtes Drücken werden die Lüfterstufen 1 – 4 durchlaufen. Die aktuell eingestellte Lüfterstufe ist über die LED-Anzeige (6) ersichtlich.
	3 Quittierung/ Filterwechsel:	Nach dem Erreichen des Wartungsintervalls für den Staubfilter wird dies durch die LED angezeigt. Drücken der Taste für ca. 5 Sekunden setzt die Anzeige nach erfolgtem Filterwechsel zurück.
	4 Betrieb paarweise:	Wärmerückgewinnungsmodus, normaler Betriebszustand in den Lüfterstufen 1 – 4.
	5 Betrieb permanente Stoßlüftung:	Bei Betätigung springt das Lüftersystem in einen permanenten Lüftungsmodus, der eine Lüftung eines Raumes ohne ein Öffnen der Fenster ermöglicht. Dazu wird automatisch die Stufe vier eingestellt.
	Schlummerfunktion:	Der Regler verfügt über eine Schlummerfunktion, die einen um 60 Minuten verzögerten Start der Anlage ermöglicht. <ul style="list-style-type: none"> • gewünschte Betriebsart und Lüfterstufe einstellen • Tasten 3 und 5 mind. 3 sec. gedrückt halten (Taste 3 zuerst drücken) -> es leuchtet nur noch die LED der eingestellten Betriebsart (4 oder 5) • vorzeitiges Beenden der Schlummerphase über die Tasten (2),(4) oder(5)

innovativ... ökologisch... hocheffizient



E-Mail: info@seventilation.de
Web: www.seventilation.de

Tel.: + 49 (0) 36424 - 767472
Fax: + 49 (0) 36424 - 767471

3. Wartung und Service



Gefahr: Alle Arbeiten im **spannungsfreien Zustand** ausführen!

3.1 Wartungsintervalle

Staubfilter (Innenblende)	Alle 12 Wochen auf unzulässige Verschmutzung, Beschädigung (Leckagen) und Gerüche prüfen --> Gegebenenfalls austauschen der betroffenen Filter, Anzeige durch Regler LED Spätester Filterwechsel alle 12 Monate (4 x Filterintervall)		
optionaler Pollenfilter (Innenblende)	Austausch nach 12 Wochen, Anzeige durch Regler LED		
Wärmespeicher	Reinigung alle 24 Wochen, Anzeige durch Regler LED (2 x Filterintervall)		
	Druckluft	Spülmaschine	Staubsauger
Ventilator	Reinigung der Schaufeln alle 12 Monate		
	Weiches, feuchtes Tuch	Pinsel	
Schalldämmelement (Lüftereinheit)	Reinigung alle 24 Wochen unter fließendem Wasser ausspülen, nicht im Wasser liegen lassen, nur völlig getrocknet wieder einbauen		

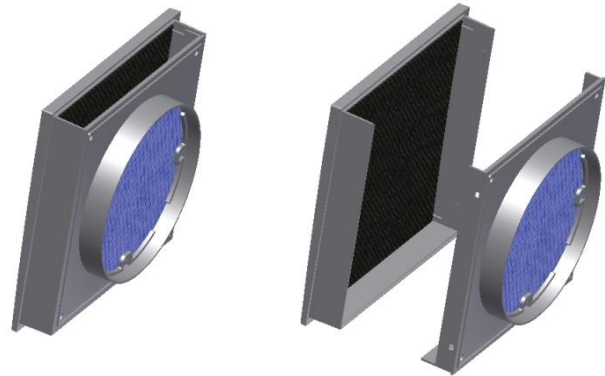
innovativ... ökologisch... hocheffizient

3.2 Wartungsanleitung

Austausch der Staub- oder Pollenfilter/Schalldämmelement

Staubfilter (in der Innenblende):

1. Abziehen bzw. Demontage der kompletten Innenblende vom Fixrohr.
2. Entnahme des Staubfilters aus der Filterhalterung und Austausch des Staubfilters.
3. Zusammenfügen der Innenblende und Befestigung im Fixrohr.



Schalldämmelement:

1. Die Innenblende komplett demontieren und die Steckverbindung trennen. Danach kann die Lüftereinheit mit der Ausziehschlaufe aus dem Fixrohr entnommen werden.
2. Entfernen der Fixierung und des Schutzgitters, Oberteil nach oben abheben
3. Austausch/Reinigung



Vorsicht: Wärmespeicher kann scharfe Kanten haben!
Zur Vermeidung von Verletzungen sind geeignete Handschuhe zu tragen!

4. Oberteil aufsetzen, Fixierung und Schutzgitter anbringen und Lüftereinheit ins Fixrohr einschieben.



Hinweis: Beim Aufsetzen des EPP-Oberteils ist auf den korrekten Sitz des Entkopplungsbandes am Ventilator zu achten!

innovativ... ökologisch... hocheffizient

Entnahme des Wärmespeichers und der Ventilatoreinheit

1. Die Innenblende komplett demontieren und die Steckverbindung trennen. Danach kann die Lüftereinheit aus dem Fixrohr entnommen werden.
2. Entfernen der Fixierung und des Schutzgitters, Oberteil nach oben abheben.
3. Entnahme des Schalldämmelements, Wärmespeichers und des Ventilators.



Vorsicht: Wärmespeicher kann scharfe Kanten haben! Zur Vermeidung von Verletzungen sind geeignete Handschuhe zu tragen!

4. Einbau: Wärmespeicher, Schalldämmelement und Ventilator nach erfolgter Reinigung in das EPP-Unterteil einsetzen. Dabei auf die Lage der Kabel achten!



Hinweis: Beim Einsetzen des Ventilators und beim Aufsetzen des EPP-Oberteils ist auf den korrekten Sitz des Entkopplungsbandes am Ventilator zu achten!



innovativ... ökologisch... hocheffizient



E-Mail: info@seventilation.de
Web: www.seventilation.de

Tel.: + 49 (0) 36424 - 767472
Fax: + 49 (0) 36424 - 767471

3.3 Fehlerdiagnose



Gefahr: Alle Arbeiten im **spannungsfreien Zustand** ausführen!

Fehler	Fehlerursache	Fehlerbehebung
Ausfall Ventilator	Kein Strom	Sicherung prüfen, Ein- u. Ausschalten am Regler
	Installationsfehler	Anschlüsse überprüfen Verteilerplatine oder Feuchtesensor überprüfen
	Ventilator defekt	Austausch Ventilator
System ist zu laut	Ventilatorschaufeln verschmutzt	Reinigung
	Filter/Wärmespeicher verschmutzt	Austausch/Reinigung
	Entkopplungsband falsch eingesetzt	korrekten Sitz prüfen
Luftvolumenstrom zu niedrig	Innenblende geschlossen	Öffnen durch 180° Drehung des Oberteils
	Pollen-/ Staubfilter verschmutzt	Austausch
	Wärmespeicher verschmutzt	Reinigung

innovativ... ökologisch... hocheffizient



E-Mail: info@seventilation.de
Web: www.seventilation.de

Tel.: + 49 (0) 36424 - 767472
Fax: + 49 (0) 36424 - 767471

EG - Konformitätserklärung

Die Firma

SEVentilation
(Nico Schellenberg & Alexander Buchspieß GbR)
E.-Thälmann-Str.12
07768 Kahla

erklärt in alleiniger Verantwortung, dass die Produkte:

Typ: **SEVi 160 / SEVi 160DUO / SEVi 160U / SEVi 160LIGHT / SEVi 160ROOM / SEVi 160CELLAR**
(Dezentrale Lüftungsgeräte mit und ohne Wärmerückgewinnung)

auf die sich diese Erklärung bezieht, mit den folgenden Normen oder normativen Dokumenten übereinstimmen:

EN 55014 -1; 2006

EN 55014 -2; 1997, +A1; 2001

EN 61000-6-1, 2007; Fachgrundnorm EMV - Störfestigkeit

EN 61000-6-3, 2007; Fachgrundnorm EMV – Störaussendung

EN 61000-3-2, 12.2001; Niederfrequente Netzrückwirkung
EN 61000-3-3, 1.1998

EN 60335-1, EN 60335-2-65; (Sicherheit elektrischer Geräte für den Hausgebrauch und ähnlicher Zwecke)

gemäß den Bestimmungen der Richtlinie 2004/108/EG bzw. (EMVG 2008), der Richtlinie 2006/95/EG (Niederspannungsrichtlinie) und der Richtlinie RoHS 2002/95/EG.

Die dezentralen Lüftungsgeräte „**SEVi 160 / SEVi 160U / SEVi 160DUO / SEVi 160LIGHT / SEVi 160ROOM / SEVi 160CELLAR**“ mit Wärmerückgewinnung, dienen der Be- und Entlüftung von Wohnungen / Wohneinheiten.

Kahla, 06.1.2014

Dipl. Wirt. Ing. (FH) Nico Schellenberg

innovativ... ökologisch... hocheffizient



E-Mail: info@seventilation.de
Web: www.seventilation.de

Tel.: + 49 (0) 36424 - 767472
Fax: + 49 (0) 36424 - 767471

Technische Änderungen sind dem Hersteller vorbehalten!

Produktion:

SEVentilation GmbH
E.-Thälmann-Str. 12
D-07768 Kahla

Telefon: 036424 – 76 74 72 Fax: 036424 – 76 74 71 E-Mail: info@seventilation.de

innovativ... ökologisch... hocheffizient